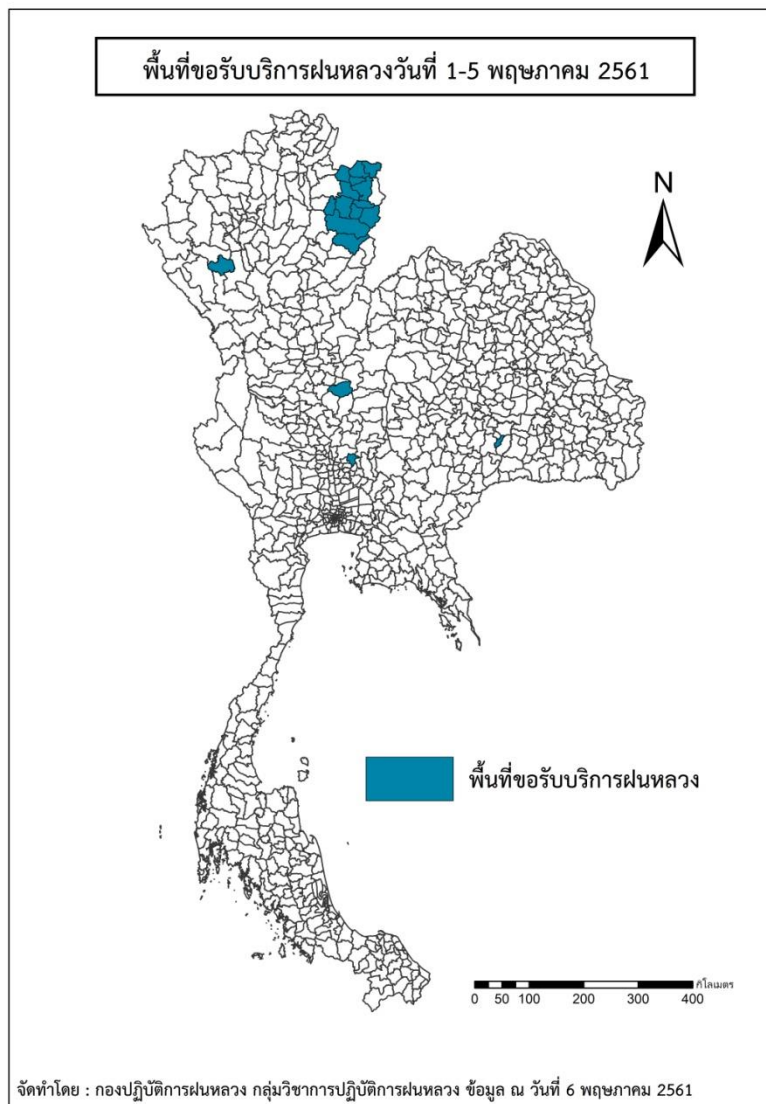




รายงานสถานการณ์ภัยแล้งและภัยพิบัติ ฉบับที่ 65
ประจำวันที 6 พฤษภาคม 2561
และผลการปฏิบัติการฝนหลวงประจำวันที 5 พฤษภาคม 2561
กลุ่มวิชาการปฏิบัติการฝนหลวง กองปฏิบัติการฝนหลวงกรมฝนหลวงและการบินเกษตร
royalrainmaking_academic@hotmail.com

๑ พื้นที่ขอรับบริการฝนหลวง (ระหว่างวันที่ 1- 5 พฤษภาคม 2561)

| ภาค | รายชื่อจังหวัด (อำเภอ) ทีมีผู้ขอรับบริการ | จำนวนผู้ขอรับบริการ (ราย) |
|--------------------|---|---------------------------|
| เหนือ | เชียงใหม่(ดอยเต่า), น่าน(ทุ่งช้าง ท่าวังผา นาน้อย บ้านหลวง ปัว ภูเพียง สองแคว สันติสุข เฉลิมพระเกียรติ เชียงกลาง เมืองน่าน เวียงสา แม่จริม) | 2 |
| กลาง | นครสวรรค์(หนองบัว), สระบุรี(พระพุทธบาท) | 3 |
| ตะวันออกเฉียงเหนือ | บุรีรัมย์(ห้วยราช) | 1 |
| ตะวันออก | ไม่มีการขอรับบริการ | 0 |
| ใต้ | ไม่มีการขอรับบริการ | 0 |
| รวม | 5 จังหวัด (17 อำเภอ) | 6 |



๑ สถานการณ์ภาวะหมอกควันในเขตกรุงเทพมหานคร

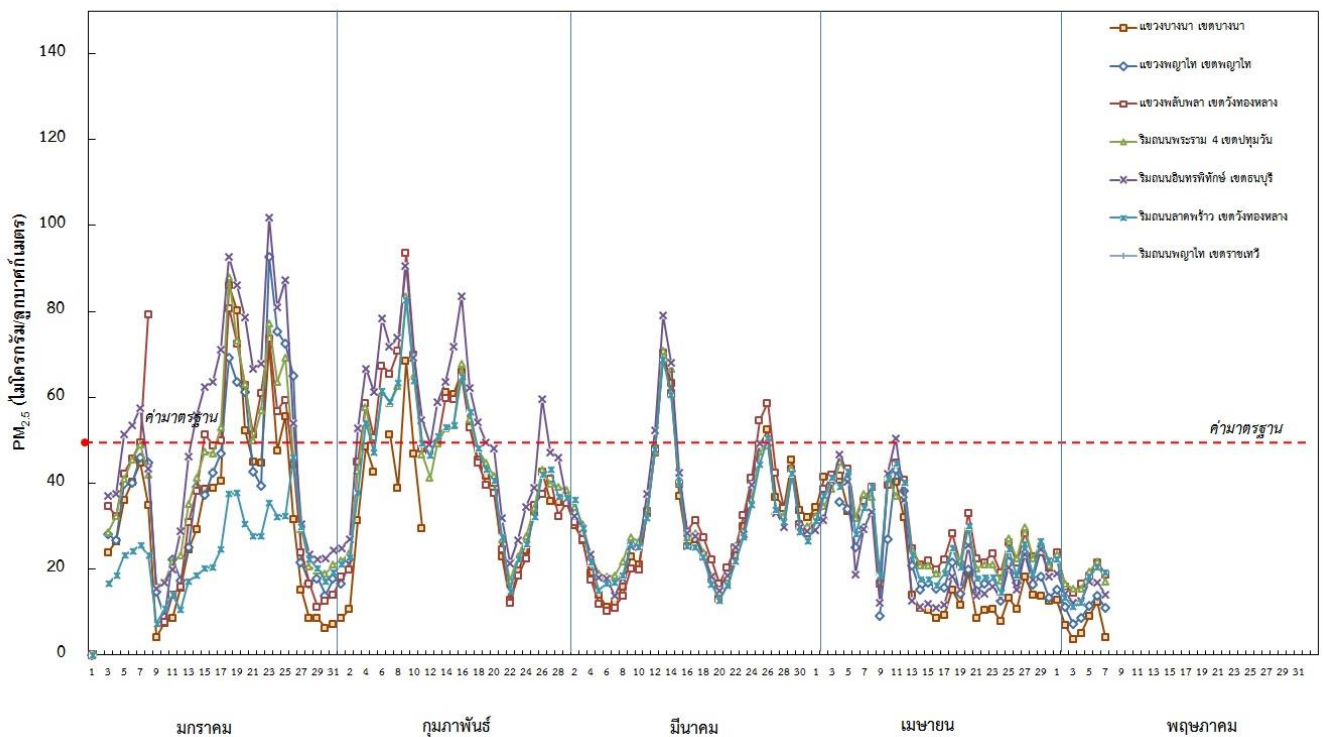
ตารางค่า PM_{2.5} ในเขตกรุงเทพมหานคร (เวลา 08.00 น.) 5 วันที่ผ่านมามีค่าดังนี้

| จังหวัด | จุดความร้อน* (จุด) | ชื่อสถานี | ค่า PM ₁₀ ^{2**} | | | | | คุณภาพอากาศ |
|----------|------------------------------------|-----------|-------------------------------------|----|----|----|----|-------------------|
| | | | 4 | 5 | 9 | 12 | 4 | |
| กรุงเทพฯ | แขวงบางนา เขตบางนา (05t) | | 4 | 5 | 9 | 12 | 4 | ไม่เกินค่ามาตรฐาน |
| | แขวงพญาไท เขตพญาไท (59t) | | 7 | 9 | 11 | 14 | 11 | ไม่เกินค่ามาตรฐาน |
| | แขวงพลับพลา เขตวังทองหลาง (61t) | | 14 | 17 | 19 | 22 | 19 | ไม่เกินค่ามาตรฐาน |
| | ริมถนนพระราม 4 เขตปทุมวัน (50t) | | 15 | 15 | 19 | 22 | 17 | ไม่เกินค่ามาตรฐาน |
| | ริมถนนอินทรพิทักษ์ เขตธนบุรี (52t) | | 12 | 13 | 17 | 17 | 14 | ไม่เกินค่ามาตรฐาน |
| | ริมถนนลาดพร้าว เขตวังทองหลาง (53t) | | 11 | 12 | 18 | 20 | 19 | ไม่เกินค่ามาตรฐาน |

ที่มา: กรมควบคุมมลพิษ

๑ กราฟแสดงแนวโน้มค่า PM_{2.5} ในเขตกรุงเทพมหานคร ตั้งแต่วันที่ 1 มกราคม – 6 พฤษภาคม 2561

กราฟแสดงค่าเฉลี่ย 24 ชั่วโมงของ PM_{2.5} ในเขตกรุงเทพมหานคร ณ เวลา 08.00 น. ตั้งแต่วันที่ 1 มกราคม 2561 - ปัจจุบัน



สถานการณ์ภาวะหมอกควันในพื้นที่ภาคเหนือ

¹PM_{2.5} คือ ปริมาณฝุ่นละอองขนาดไม่เกิน 2.5 ไมครอน มาตรฐานค่าเฉลี่ย 24 ชั่วโมง ต้องไม่เกิน 50 ไมโครกรัมต่อลูกบาศก์เมตร

²PM₁₀ คือ ปริมาณฝุ่นละอองขนาดไม่เกิน 10 ไมครอน มาตรฐานค่าเฉลี่ย 24 ชั่วโมง ต้องไม่เกิน 120 ไมโครกรัมต่อลูกบาศก์เมตร

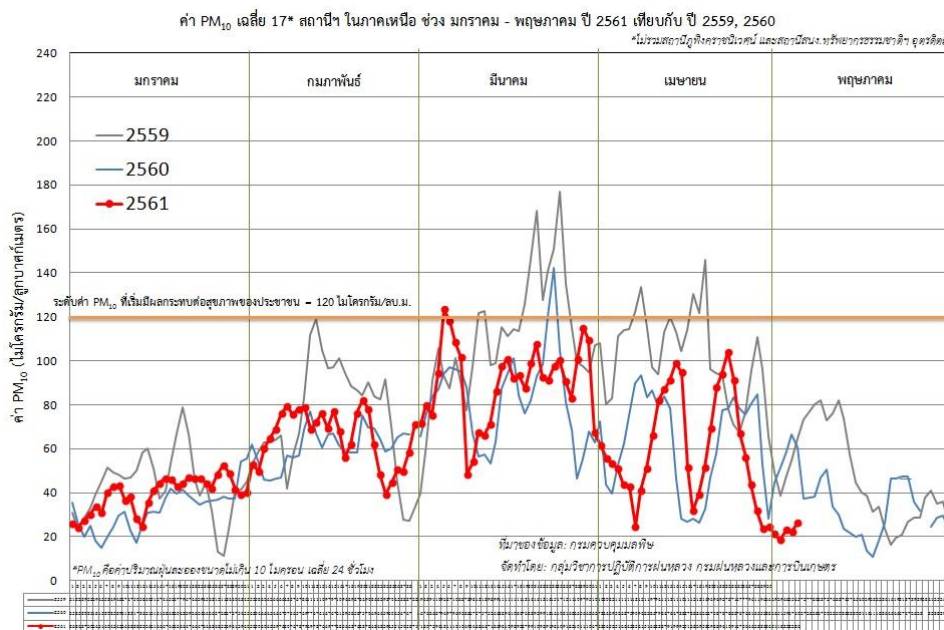
| | 5 พ.ค. | | 2 พ.ค. | 3 พ.ค. | 4 พ.ค. | 5 พ.ค. | 6 พ.ค. | |
|--------------|--------|--------------------------------|--------|--------|--------|--------|--------|-------------------|
| จ.เชียงราย | 0 | ต.เวียง อ.เมือง | 23 | 15 | 16 | 21 | n/a | ไม่มีข้อมูล |
| | | ต.เวียงพางคำ อ.แม่สาย | 26 | 26 | 19 | 22 | 24 | ไม่เกินค่ามาตรฐาน |
| จ.เชียงใหม่ | 1 | ต.ช้างเผือก อ.เมือง | 25 | 25 | 30 | n/a | 34 | ไม่เกินค่ามาตรฐาน |
| | | ต.ศรีภูมิ อ.เมือง | 26 | 18 | 22 | n/a | 28 | ไม่เกินค่ามาตรฐาน |
| | | ต.สุเทพ อ.เมือง* (Mobile) | 32 | 24 | 29 | n/a | 40 | ไม่เกินค่ามาตรฐาน |
| | | ต.ช้างเคือง อ.แม่แจ่ม (Mobile) | 17 | 13 | 17 | 21 | 21 | ไม่เกินค่ามาตรฐาน |
| จ.ลำปาง | 0 | ต.พระบาท อ.เมือง | 14 | 11 | 18 | n/a | 18 | ไม่เกินค่ามาตรฐาน |
| | | ต.สบป่าด อ.แม่เมาะ | 15 | 16 | 24 | n/a | 38 | ไม่เกินค่ามาตรฐาน |
| | | ต.บ้านดง อ.แม่เมาะ | 13 | 16 | 25 | n/a | 23 | ไม่เกินค่ามาตรฐาน |
| | | ต.แม่เมาะ อ.แม่เมาะ | 20 | 19 | 27 | 26 | 24 | ไม่เกินค่ามาตรฐาน |
| จ.ลำพูน | 0 | ต.ในเมือง อ.เมือง | 19 | 9 | 14 | 17 | 15 | ไม่เกินค่ามาตรฐาน |
| จ.แม่ฮ่องสอน | 0 | ต.จองคำ อ.เมือง | 27 | 19 | 27 | n/a | 28 | ไม่เกินค่ามาตรฐาน |
| จ.น่าน | 0 | ต.ในเวียง อ.เมือง | 18 | 16 | 20 | 23 | 22 | ไม่เกินค่ามาตรฐาน |
| | | ต.ห้วยโก๋น อ.เฉลิมพระเกียรติ | 21 | 18 | 24 | n/a | 27 | ไม่เกินค่ามาตรฐาน |
| จ.แพร่ | 0 | ต.นาจักษ์ อ.เมือง | 21 | 20 | 29 | 29 | 28 | ไม่เกินค่ามาตรฐาน |
| จ.พะเยา | 0 | ต.เวียง อ.เมือง | 17 | 16 | 20 | 20 | n/a | ไม่มีข้อมูล |
| จ.ตาก | 0 | ต.แม่ปะ อ.แม่สอด | 33 | 30 | 28 | n/a | 30 | ไม่เกินค่ามาตรฐาน |

ตารางค่า PM₁₀ ในพื้นที่ภาคเหนือ (เวลา 09.00 น.) 5 วันที่ผ่านมามีค่าดังนี้

ที่มา: * : สำนักงานพัฒนาเทคโนโลยีอวกาศและภูมิสารสนเทศ (องค์การมหาชน) โดยใช้ข้อมูลดาวเทียมระบบ MODIS รายละเอียด 1,000 เมตร

** : กรมควบคุมมลพิษ

กราฟแสดงแนวโน้มค่า PM₁₀ ในภาคเหนือ ตั้งแต่วันที่ 1 มกราคม - 6 พฤษภาคม 2561



๑ สถานการณ์ปริมาณน้ำเก็บกักในอ่างเก็บน้ำที่สำคัญ

| | ความจุของอ่างที่ รนก. ³ (ล้าน ลบ.ม.) | ปริมาตรน้ำในอ่างฯ (%) | | | | ปริมาตรน้ำไหลลงอ่างฯ (ล้าน ลบ.ม.) | ปริมาตรน้ำไหลลงอ่างสะสม ⁴ (ล้าน ลบ.ม.) | ระดับน้ำ |
|---------------|---|-----------------------|--------|--------|--------|-----------------------------------|---|----------|
| | | 2 พ.ค. | 3 พ.ค. | 4 พ.ค. | 5 พ.ค. | | | |
| ภาคเหนือ | | | | | | 38.45 | 1201.78 | |
| - ภูมิพล(ตาก) | 13,462 | 57 | 57 | 57 | 57 | 20.71 | 272.26 | - |

³รนก. = ระดับน้ำเก็บกัก, ที่มา: กรมชลประทาน

⁴ปริมาตรน้ำไหลลงอ่างสะสมตั้งแต่วันที่ 1 มกราคม 2561 ถึงปัจจุบัน

| | ความจุของ อ่างที่ รนค. ³ (ล้าน ลบ.ม.) | ปริมาณน้ำในอ่างฯ (%) | | | | ปริมาณน้ำ ไหลลงอ่างฯ (ล้าน ลบ.ม.) | ปริมาณน้ำไหล ลงอ่างสะสม ⁴ (ล้าน ลบ.ม.) | ระดับน้ำ |
|------------------------------|--|----------------------|--------|--------|--------|---|---|-------------|
| | | 2 พ.ค. | 3 พ.ค. | 4 พ.ค. | 5 พ.ค. | 5 พ.ค. | | |
| - สิริกิติ์(อุดรดิตถ์) | 9,510 | 57 | 57 | 57 | 57 | 9.29 | 643.80 | - |
| - แม้งค้ำ(เชียงใหม่) | 265 | 59 | 59 | 59 | 59 | 0.25 | 9.61 | - |
| - แม่กวางฯ(เชียงใหม่) | 263 | 23 | 24 | 24 | 24 | 0.49 | 31.17 | ต่ำกว่า 30% |
| - กิวลม(ลำปาง) | 106 | 65 | 65 | 64 | 60 | 2.50 | 156.52 | - |
| - กิวคองมา(ลำปาง) | 170 | 51 | 52 | 52 | 53 | 0.94 | 17.49 | - |
| - แควน้อยฯ(พิษณุโลก) | 939 | 36 | 36 | 36 | 36 | 4.27 | 70.93 | ต่ำกว่า 40% |
| - แม่มอก(ลำปาง) | 110 | 35 | 35 | 35 | 36 | 0.88 | 68.98 | ต่ำกว่า 40% |
| ภาคตะวันออกเฉียงเหนือ | | | | | | 19.23 | 524.15 | |
| - ห้วยหลวง(อุดรธานี) | 135 | 44 | 44 | 44 | 44 | 0.26 | 4.42 | ต่ำกว่า 50% |
| - น้ำอูน(สกลนคร) | 520 | 54 | 55 | 55 | 55 | 0.79 | 15.97 | - |
| - น้ำพุง(สกลนคร) | 166 | 41 | 40 | 40 | 40 | 0.56 | 16.98 | ต่ำกว่า 50% |
| - จุฬารัตน์(ชัยภูมิ) | 164 | 60 | 61 | 61 | 62 | 0.98 | 21.69 | - |
| - อุบลรัตน์(ขอนแก่น) | 2,431 | 42 | 41 | 41 | 41 | 9.31 | 163.46 | ต่ำกว่า 50% |
| - ลำปาว(กาฬสินธุ์) | 1,980 | 46 | 46 | 46 | 46 | 4.02 | 108.63 | ต่ำกว่า 50% |
| - ลำตะคอง(นครราชสีมา) | 314 | 52 | 52 | 52 | 52 | 0.29 | 25.63 | - |
| - ลำพระเพลิง(นครราชสีมา) | 110 | 65 | 65 | 65 | 66 | 0.71 | 18.11 | - |
| - มูลบน(นครราชสีมา) | 141 | 54 | 54 | 54 | 54 | 0.18 | 17.89 | - |
| - ลำแซะ(นครราชสีมา) | 275 | 42 | 42 | 42 | 42 | 0.95 | 10.44 | ต่ำกว่า 50% |
| - ลำน้ำรอง(บุรีรัมย์) | 121 | 52 | 52 | 52 | 53 | 0.18 | 3.68 | - |
| - สิรินคร(อุบลราชธานี) | 1,966 | 54 | 54 | 54 | 54 | 0.91 | 117.25 | - |
| - ลำปลายมาศ(นครราชสีมา) | 98 | 64 | 64 | 64 | 64 | 0.09 | - | - |
| ภาคกลาง | | | | | | 23.40 | 813.79 | |
| - ป่าสักฯ(ลพบุรี) | 960 | 31 | 30 | 30 | 30 | 3.13 | 102.98 | ต่ำกว่า 40% |
| - ทับเสลา(อุทัยธานี) | 160 | 56 | 56 | 56 | 57 | 1.25 | 4.58 | - |
| - กระเสียว(สุพรรณบุรี) | 240 | 91 | 92 | 93 | 93 | 3.25 | 60.86 | - |
| - ศรีนครินทร์(กาญจนบุรี) | 17,745 | 81 | 81 | 81 | 81 | 9.87 | 470.46 | - |
| - วชิราลงกรณ์(กาญจนบุรี) | 8,860 | 56 | 55 | 55 | 55 | 5.90 | 174.91 | - |
| ภาคตะวันออก | | | | | | 7.53 | 195.45 | |
| - ชุนด่านฯ(นครนายก) | 224 | 33 | 33 | 33 | 32 | 0.13 | 2.36 | ต่ำกว่า 40% |
| - คลองสิียด(ฉะเชิงเทรา) | 420 | 40 | 41 | 41 | 42 | 3.21 | 33.80 | ต่ำกว่า 50% |
| - บางพระ(ชลบุรี) | 117 | 61 | 61 | 61 | 61 | 0.30 | 17.77 | - |
| - นองปลาไหล(ระยอง) | 164 | 89 | 88 | 89 | 89 | 1.97 | 76.67 | - |
| - ประแสร์(ระยอง) | 295 | 71 | 71 | 71 | 70 | 0.00 | 58.17 | - |
| - นฤปดินทรจินดา(ปราจีนบุรี) | 295 | 32 | 31 | 31 | 30 | 0.07 | 6.68 | - |
| - พระปรัง(สระแก้ว) | 97 | 44 | 44 | 44 | 44 | 0.05 | - | ต่ำกว่า 50% |
| - ดอกทราย(ระยอง) | 71 | 80 | 80 | 80 | 80 | 1.14 | - | - |
| - คลองพระพุทธ(จันทบุรี) | 70 | 79 | 79 | 79 | 80 | 0.66 | - | - |
| - คลองหลวง รัชชโลทร(ชลบุรี) | 98 | 79 | 79 | 83 | 83 | 0.00 | - | - |
| ภาคใต้ | | | | | | 11.42 | 1085.22 | |
| - แก่งกระเจาน(เพชรบุรี) | 710 | 42 | 42 | 42 | 41 | 1.09 | 114.15 | ต่ำกว่า 50% |
| - ปราณบุรี(ประจวบคีรีขันธ์) | 347 | 61 | 62 | 62 | 62 | 1.23 | 58.55 | - |
| - รัชชประภา(สุราษฎร์ธานี) | 5,639 | 70 | 70 | 70 | 70 | 6.88 | 347.31 | - |
| - บางลา(ยะลา) | 1,454 | 87 | 87 | 87 | 87 | 2.22 | 565.21 | - |

การพยากรณ์อากาศและสภาพอากาศประจำวัน

๑ ลักษณะอากาศทั่วไปและการพยากรณ์อากาศ ประจำวันที่ 7 พฤษภาคม 2561 (เวลา 06.00 น.)

ลักษณะอากาศทั่วไป

พยากรณ์อากาศ 24 ชั่วโมงข้างหน้า บริเวณประเทศไทยยังคงมีฝนฟ้าคะนองเกิดขึ้นได้ในระยะนี้ ขอให้ประชาชนระวังอันตรายจากฝนที่ตกสะสมไว้ด้วย

ลักษณะสำคัญทางอุตุนิยมวิทยา คลื่นกระแสลมตะวันตกเคลื่อนเข้าปกคลุมภาคเหนือ และภาคตะวันออกเฉียงเหนือตอนบน ประกอบกับ

| มีลมใต้และ ลมตะวันออกเฉียงใต้พัดปกคลุมภาคกลาง ภาคตะวันออก และภาคใต้ ลักษณะเช่นนี้ทำให้ประเทศไทยยังคงมีฝนฟ้าคะนองเกิดขึ้นได้ในระยะนี้ | |
|--|---|
| การพยากรณ์อากาศรายภาค | |
| ภาคเหนือ | มีเมฆเป็นส่วนมาก กับมีฝนฟ้าคะนอง ร้อยละ 40 ของพื้นที่ ส่วนมากบริเวณจังหวัดอุตรดิตถ์ พิษณุโลก เพชรบูรณ์ พิจิตร สุโขทัย กำแพงเพชร และตาก อุณหภูมิต่ำสุด 22-24 องศาเซลเซียส อุณหภูมิสูงสุด 29-37 องศาเซลเซียส ลมตะวันตกเฉียงใต้ ความเร็ว 10-25 กม./ชม. |
| ภาคกลาง | มีเมฆมาก กับมีฝนฟ้าคะนอง ร้อยละ 40 ของพื้นที่ ส่วนมากบริเวณจังหวัดนครสวรรค์ อุทัยธานี ชัยนาท สุพรรณบุรี กาญจนบุรี และราชบุรี อุณหภูมิต่ำสุด 23-25 องศาเซลเซียส อุณหภูมิสูงสุด 34-36 องศาเซลเซียส ลมใต้ ความเร็ว 10-25 กม./ชม. |
| ภาคต.อ.เฉียงเหนือ | มีเมฆมาก กับมีฝนฟ้าคะนอง ร้อยละ 60 ของพื้นที่ ส่วนมากบริเวณจังหวัดชัยภูมิ ขอนแก่น กาฬสินธุ์ มหาสารคาม ร้อยเอ็ด นครราชสีมา บุรีรัมย์ และสุรินทร์ อุณหภูมิต่ำสุด 23-25 องศาเซลเซียส อุณหภูมิสูงสุด 32-34 องศาเซลเซียส ลมตะวันออกเฉียงใต้ ความเร็ว 10-25 กม./ชม. |
| ภาคตะวันออก | มีเมฆมาก กับมีฝนฟ้าคะนอง ร้อยละ 60 ของพื้นที่ ส่วนมากบริเวณจังหวัดนครนายก ฉะเชิงเทรา ชลบุรี ระยอง จันทบุรี และตราด อุณหภูมิต่ำสุด 24-26 องศาเซลเซียส อุณหภูมิสูงสุด 33-35 องศาเซลเซียส ลมตะวันออกเฉียงใต้ ความเร็ว 15-30 กม./ชม. ทะเลมีคลื่นสูงประมาณ 1 เมตร บริเวณที่มีฝนฟ้าคะนองคลื่นสูง 1-2 เมตร |
| ภาคใต้ฝั่งตะวันออก | มีเมฆเป็นส่วนมาก กับมีฝนฟ้าคะนอง ร้อยละ 30 ของพื้นที่ ส่วนมากบริเวณจังหวัดชุมพร สุราษฎร์ธานี นครศรีธรรมราช พัทลุง และสงขลา อุณหภูมิต่ำสุด 22-25 องศาเซลเซียส อุณหภูมิสูงสุด 32-35 องศาเซลเซียส ลมตะวันออก ความเร็ว 15-30 กม./ชม. ทะเลมีคลื่นสูงประมาณ 1 เมตร บริเวณที่มีฝนฟ้าคะนองคลื่นสูง 1-2 เมตร |
| ภาคใต้ฝั่งตะวันตก | มีเมฆเป็นส่วนมาก กับมีฝนฟ้าคะนอง ร้อยละ 40 ของพื้นที่ ส่วนมากบริเวณจังหวัดระนอง พังงา ภูเก็ต และกระบี่ อุณหภูมิต่ำสุด 21-24 องศาเซลเซียส อุณหภูมิสูงสุด 33-35 องศาเซลเซียส ลมตะวันออก ความเร็ว 15-30 กม./ชม. ทะเลมีคลื่นสูงประมาณ 1 เมตร บริเวณที่มีฝนฟ้าคะนองคลื่นสูง 1-2 เมตร |
| กรุงเทพมหานครและปริมณฑล | มีเมฆเป็นส่วนมาก กับมีฝนฟ้าคะนอง ร้อยละ 40 ของพื้นที่ อุณหภูมิต่ำสุด 24-27 องศาเซลเซียส อุณหภูมิสูงสุด 32-33 องศาเซลเซียส ลมใต้ ความเร็ว 10-25 กม./ชม. |

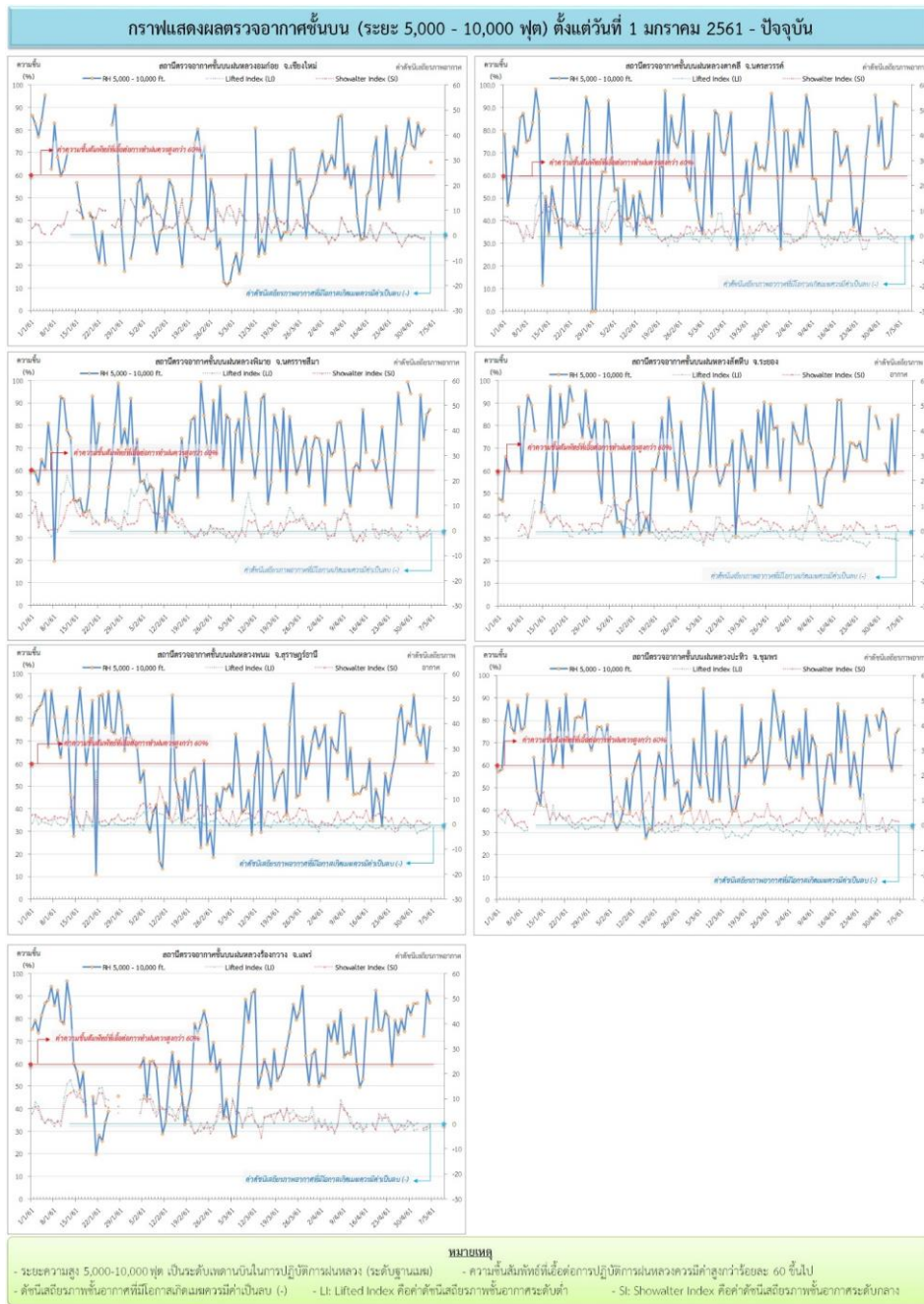
ที่มา: กรมอุตุนิยมวิทยา

๑ ข้อมูลความชื้นจากการตรวจอากาศชั้นบน (Sounding) ระยะความสูง 5,000 - 10,000 ฟุต

| ภาค | สถานีตรวจอากาศ | ความชื้นสัมพัทธ์ (%) | | | | | เสถียรภาพอากาศ |
|-----------------------|----------------------------------|----------------------|--------|--------|--------|--------|----------------|
| | | 2 พ.ค. | 3 พ.ค. | 4 พ.ค. | 5 พ.ค. | 6 พ.ค. | |
| ภาคเหนือ | สถานีเรดาร์ฝนหลวงอมก๋อย | 84 | 78 | 81 | - | 66 | เสถียรภาพ |
| | สถานีตรวจอากาศเคลื่อนที่ร้องกวาง | 87 | - | 73 | 93 | 87 | เสถียรภาพ |
| ภาคกลาง | สถานีเรดาร์ฝนหลวงตาคี | 63 | 64 | 68 | 93 | 91 | ไม่เสถียรภาพ |
| ภาคตะวันออกเฉียงเหนือ | สถานีเรดาร์ฝนหลวงพิมาย | 40 | 94 | 74 | 85 | 87 | เสถียรภาพ |
| ภาคตะวันออก | สถานีเรดาร์ฝนหลวงสัตหีบ | 64 | 59 | 83 | 59 | 85 | เสถียรภาพ |
| ภาคใต้ | สถานีเรดาร์ฝนหลวงพนม | 73 | 69 | 77 | 61 | 76 | เสถียรภาพ |
| | สถานีตรวจอากาศเคลื่อนที่ปะทิว | 81 | 64 | 58 | 74 | 76 | เสถียรภาพ |

หมายเหตุ : สภาพอากาศมีเสถียรภาพ(Stable) หมายถึงสภาพอากาศที่มีโอกาสน้อยหรือไม่มีโอกาสในการเกิดเมฆในแนวตั้งเพื่อพัฒนาตัวกลายเป็นกลุ่มฝน
สภาพอากาศไม่มีเสถียรภาพ(Unstable) หมายถึงสภาพอากาศที่มีโอกาสเกิดเมฆในแนวตั้งและพัฒนาตัวเป็นกลุ่มฝนได้

๑ กราฟแสดงแนวโน้มความชื้นอากาศชั้นบนและดัชนีเสถียรภาพอากาศ (ระหว่างวันที่ 1 มกราคม - 6 พฤษภาคม 2561)



การปฏิบัติการฝนหลวงประจำวัน

๑ สรุปผลปฏิบัติการฝนหลวงประจำวันที่ 5 พฤษภาคม 2561

| ภาค/หน่วยฯ | หน่วยปฏิบัติการฯ (หน่วย) | เครื่องบิน ผล./ทอ. (ลำ) | จำนวนเที่ยวบิน (เที่ยว) | จำนวนชั่วโมงบิน (ชั่วโมง) | ปริมาณการใช้สารฝนหลวง (ตัน/นัต) | จังหวัดที่มีการรายงานฝนตก (จำนวนจังหวัด/อ่างเก็บน้ำเป้าหมาย) |
|---------------------------|--------------------------|-------------------------|-------------------------|---------------------------|---------------------------------|--|
| เหนือ | 2 | 5/1 | 5 | 6:00 | 6.00 | 1/- |
| - เชียงใหม่ | 1 | 2/1 | 5 | 6:00 | 6.00 | มีฝนตกเล็กน้อย บริเวณพื้นที่ จ.เชียงใหม่(แม่แตง) |
| - พิษณุโลก | 1 | 3/- | 0 | 0:00 | 0.00 | ไม่ปฏิบัติการฝนหลวง เนื่องจาก กลุ่มเมฆในพื้นที่เป้าหมายพัฒนาตัวค่อนข้างต่ำและสลายตัวเร็ว |
| กลาง | 2 | 6/- | 6 | 9:45 | 4.20 | 2/1 |
| - กาญจนบุรี | 1 | 3/- | 3 | 4:45 | 2.10 | มีฝนตกเล็กน้อยถึงปานกลาง บริเวณ จ.กาญจนบุรี (ทองผาภูมิ สังขละบุรี) และพื้นที่ลุ่มรับน้ำเขื่อนวชิราลงกรณ์ |
| - ลพบุรี | 1 | 3/- | 3 | 5:00 | 2.10 | มีฝนตกเล็กน้อย บริเวณพื้นที่ จ.ลพบุรี (พัฒนานิคม) |
| ตะวันออกเฉียงเหนือ | 2 | 3/2 | 2 | 1:50 | 2.00 | 1/1 |
| - อุดรธานี | 1 | 1/2 | 0 | 0:00 | 0.00 | ไม่ปฏิบัติการฝนหลวง เนื่องจาก มีฝนฟ้าคะนองบริเวณสนามบินและบริเวณโดยรอบเป็นระยะ |
| - นครราชสีมา | 1 | 2/- | 2 | 1:50 | 2.00 | มีฝนตกเล็กน้อยถึงปานกลาง บริเวณ พื้นที่ลุ่มรับน้ำเขื่อนลำตะคอง จ.นครราชสีมา |
| ตะวันออก | 1 | 3/- | 3 | 5:00 | 1.50 | 1/1 |
| - จันทบุรี | 1 | 3/- | 3 | 5:00 | 1.50 | มีฝนตกเล็กน้อยถึงปานกลาง ในพื้นที่ ลุ่มรับน้ำอ่างเก็บน้ำคลองสี่ัค จ.ฉะเชิงเทรา |
| ใต้ | 2 | 3/1 | 6 | 6:10 | 4.30 | 2/2 |
| - หัวหิน | 1 | 3/- | 6 | 6:10 | 4.30 | มีฝนตกปานกลางถึงหนัก บริเวณพื้นที่ จ.เพชรบุรี (แก่งกระจาน หนองหญ้าปล้อง) พื้นที่ลุ่มรับน้ำเขื่อนแก่งกระจานและพื้นที่ลุ่มรับน้ำเขื่อนปราณบุรี |
| - สงขลา | 1 | -/1 | 0 | 0:00 | 0.00 | ไม่ปฏิบัติการฝนหลวง เนื่องจาก เมฆคิวมูลัสบริเวณพื้นที่ป่าพรุโต๊ะแดง (สุโหงโกลก-ลก ตากใบ เมืองนราธิวาส) ไม่พัฒนาตัว |
| รวม | 9 | 20/4 | 22 | 28:45 | 18.00 | 7/5 |

๑ สรุปผลรวมปฏิบัติการตั้งแต่เริ่มตั้งหน่วยปฏิบัติการฝนหลวง (1 มีนาคม - 5 พฤษภาคม 2561)

ตั้งแต่เริ่มตั้งหน่วยปฏิบัติการฝนหลวง เมื่อวันที่ 1 มีนาคม - 5 พฤษภาคม 2561 มีการขึ้นปฏิบัติการฝนหลวง จำนวน 60 วัน มีวันฝนตกจากการปฏิบัติการฝนหลวงคิดเป็นร้อยละ 96.88 ขึ้นปฏิบัติการจำนวน 947 เที่ยวบิน (1,437:40 ชั่วโมงบิน) ปริมาณการใช้สารฝนหลวง 753.68 ตัน พลูซิลเวอร์ไอโอไดต์สำหรับภารกิจปฏิบัติการฝนหลวง จำนวน 1,608 นัต จังหวัดที่มีรายงานฝนตกรวม 49 จังหวัด

| ภาค - ศูนย์/หน่วยปฏิบัติการฯ | ขึ้นบิน (วัน) | ฝนตก (วัน) | จำนวนเที่ยวบิน (เที่ยว) | จำนวนชั่วโมงบิน (ชั่วโมง) | ปริมาณสารฝนหลวง (ตัน/AgI, CaCl ₂ นัต (ทำฝน)/AgI นัต (ยับยั้งลูกเห็บ)) | จังหวัดที่มีรายงานฝนตก (ทั้งการสังเกตด้วยสายตา/การตรวจวัดด้วยเรดาร์ และเครื่องวัดน้ำฝนอัตโนมัติ) | ปริมาตรน้ำไหลลงอ่างเก็บน้ำสะสม (ล้าน ลบ.ม.) |
|------------------------------|---------------|------------|-------------------------|---------------------------|--|--|---|
| เหนือ | 50 | 42 | 241 | 412:15 | 212.90/1608 | 27 จังหวัด | 2.58 |

| ภาค - ศูนย์/หน่วยปฏิบัติการฯ | ขึ้นบิน (วัน) | ฝนตก (วัน) | จำนวน เที่ยวบิน (เที่ยว) | จำนวน ชั่วโมงบิน (ชั่วโมง) | ปริมาณ สารฝนหลวง (ตัน/Agl, CaCl ₂ นัต (ทำฝน)/Agl นัต (ยับยั้งลูกเห็บ)) | จังหวัดที่มีรายงานฝนตก (ทั้งการสังเกตด้วยสายตา/ การตรวจวัดด้วยเรดาร์ และ เครื่องวัดน้ำฝนอัตโนมัติ) | ปริมาตร น้ำไหลลง อ่างเก็บน้ำสะสม (ล้าน ลบ.ม.) |
|--|------------------|---------------|--------------------------------|----------------------------------|---|---|--|
| - เชียงใหม่ (เปิดหน่วยฯ 1 มี.ค. 61 เป็นต้นไป) | 37 | 32 | 144 | 222:50 | 145.40/751 | บริเวณที่มีฝนตก ได้แก่ เชียงใหม่ เชียงใหม่ ตาก น่าน พะเยาแพร่ แม่ฮ่องสอน ลำปาง ลำพูน (9 จังหวัด) | แม่กวาง 2.58 |
| - พิษณุโลก (เปิดหน่วยฯ 1 มี.ค. 61 เป็นต้นไป) | 40 | 33 | 97 | 189:25 | 67.50/857 | บริเวณที่มีฝนตก ได้แก่ กำแพงเพชร ตาก น่าน พิจิตร พิษณุโลก เพชรบูรณ์ แพร่ ลำปาง ลำพูน สุโขทัย อุตรดิตถ์ นครสวรรค์ เลย กาฬสินธุ์ ขอนแก่น ชัยภูมิ นครพนม มหาสารคาม มุกดาหาร ร้อยเอ็ด สกลนคร หนองบัวลำภู อุตรธานี (23 จังหวัด) | |
| กลาง | 32 | 32 | 192 | 285:10 | 139.80 | 10 จังหวัด | 82.08 |
| - นครสวรรค์ (เปิดหน่วยฯ 1-31 มี.ค. 61) | 5 | 5 | 15 | 26:15 | 12.00 | บริเวณที่มีฝนตก ได้แก่ ลพบุรี อุทัยธานี (2 จังหวัด) | ศรีนครินทร์ 62.17 วชิราลงกรณ์ 19.91 |
| - กาญจนบุรี (เปิดหน่วยฯ 6 มี.ค. 61 เป็นต้นไป) | 28 | 28 | 122 | 178:00 | 85.40 | บริเวณที่มีฝนตก ได้แก่ กาญจนบุรี กรุงเทพฯ นครปฐม สมุทรสาคร (4 จังหวัด) | |
| - ลพบุรี (เปิดหน่วยฯ 1 เม.ย. 61 เป็นต้นไป) | 13 | 13 | 55 | 80:55 | 42.40 | บริเวณที่มีฝนตก ได้แก่ นครสวรรค์ ลพบุรี สระบุรี เพชรบูรณ์ นครราชสีมา (5 จังหวัด) | |
| ตะวันออกเฉียงเหนือ | 40 | 37 | 131 | 214:55 | 126.28 | 9 จังหวัด | 2.90 |
| - ขอนแก่น (เปิดหน่วยฯ 1-31 มี.ค. 61) | 13 | 10 | 28 | 63:30 | 22.00 | บริเวณที่มีฝนตก ได้แก่ นครราชสีมา บุรีรัมย์ ชัยภูมิ (3 จังหวัด) | ลำตะคอง 2.90 |
| - อุตรธานี (เปิดหน่วยฯ 1 เม.ย. 61 เป็นต้นไป) | 12 | 11 | 20 | 28:20 | 23.78 | บริเวณที่มีฝนตก ได้แก่ เลย นครราชสีมา หนองคาย อุตรธานี หนองบัวลำภู (5 จังหวัด) | |
| - นครราชสีมา (เปิดหน่วยฯ 1 เม.ย. 61 เป็นต้นไป) | 26 | 26 | 83 | 123:05 | 80.50 | บริเวณที่มีฝนตก ได้แก่ นครราชสีมา ชัยภูมิ บุรีรัมย์ สุรินทร์ อุบลราชธานี (5 จังหวัด) | |
| ตะวันออก | 44 | 42 | 202 | 291:55 | 135.10 | 5 จังหวัด | 7.47 |
| - จันทบุรี (เปิดหน่วยฯ 1 มี.ค. 61 เป็นต้นไป) | 44 | 42 | 202 | 291:55 | 135.10 | บริเวณที่มีฝนตก ได้แก่ จันทบุรี สระแก้ว ฉะเชิงเทรา ชลบุรี ระยอง | คลองสิียด 7.39 คลองพระพุทธร 0.08 |

| ภาค - ศูนย์/หน่วยปฏิบัติการฯ | ขึ้นบิน (วัน) | ฝนตก (วัน) | จำนวน เที่ยวบิน (เที่ยว) | จำนวน ชั่วโมงบิน (ชั่วโมง) | ปริมาณ สารฝนหลวง (ตัน/AgI, CaCl ₂ น้ด (ทำฝน)/AgI น้ด (ยบยั้งลูกเห็บ)) | จังหวัดที่มีรายงานฝนตก (ทั้งการสังเกตด้วยสายตา/ การตรวจวัดด้วยเรดาร์ และ เครื่องวัดน้ำฝนอัตโนมัติ) | ปริมาตร น้ำไหลลง อ่างเก็บน้ำสะสม (ล้าน ลบ.ม.) |
|--|------------------|---------------|--------------------------------|----------------------------------|--|---|--|
| | | | | | | (5 จังหวัด) | |
| ใต้ | 42 | 40 | 181 | 233:25 | 139.60 | 4 จังหวัด | 50.08 |
| - หัวหิน (เปิดหน่วยฯ 1 มี.ค. 61 เป็นต้นไป) | 38 | 37 | 172 | 213:20 | 121.60 | บริเวณที่มีฝนตก ได้แก่ ประจวบคีรีขันธ์ เพชรบุรี (2 จังหวัด) | แก่งกระจาน 37.32 ปราณบุรี 12.76 |
| - สงขลา (เปิดหน่วยฯ 1 เม.ย. 61 เป็นต้นไป) | 9 | 8 | 9 | 20:05 | 18.00 | บริเวณที่มีฝนตก ได้แก่ นราธิวาส สงขลา (2 จังหวัด) | |

กลุ่มวิชาการปฏิบัติการฝนหลวง กองปฏิบัติการฝนหลวง กรมฝนหลวงและการบินเกษตร